

**ΥΠΟΥΡΓΕΙΟ ΑΠΑΣΧΟΛΗΣΗΣ  
ΚΑΙ ΚΟΙΝΩΝΙΚΗΣ ΠΡΟΣΤΑΣΙΑΣ**

**ΓΕΝ. Δ/ΝΣΗ ΣΥΝΘΗΚΩΝ ΚΑΙ ΥΓΙΕΙΝΗΣ ΤΗΣ ΕΡΓΑΣΙΑΣ**

## **ΟΙΚΟΔΟΜΕΣ ΚΑΙ ΤΕΧΝΙΚΑ ΕΡΓΑ**

# 5+1

**ΠΡΟΒΛΗΜΑΤΑ**

**ΚΑΙ ΠΩΣ ΝΑ ΤΑ  
ΑΝΤΙΜΕΤΩΠΙΣΕΤΕ  
ΜΕ ΕΠΙΤΥΧΙΑ ΚΑΙ  
... ΑΣΦΑΛΕΙΑ**



ΑΘΗΝΑ 2004



(c) Copyright: Υπουργείο Απασχόλησης και Κοινωνικής Προστασίας

**Ο Ευρωπαϊκός Οργανισμός για την Ασφάλεια και την Υγεία  
στην Εργασία ουδεμία ευθύνη φέρει για το περιεχόμενο  
και τη χρήση του βιβλίου αυτού.**

Η έκδοση αυτή γίνεται στα πλαίσια  
της Ευρωπαϊκής Εβδομάδας 2004  
για την ασφάλεια και  
την υγεία στην εργασία.

# ΟΙΚΟΔΟΜΩΝΤΑΣ ΤΗΝ ΑΣΦΑΛΕΙΑ



ΑΘΗΝΑ 2004



**Πάνω από τα μισά  
θανατηφόρα εργατικά  
ατυχήματα συμβαίνουν σε  
οικοδομές και τεχνικά έργα!**



**Το 1 στα 12 από τα  
εργατικά ατυχήματα του  
κλάδου των οικοδομών και  
τεχνικών έργων είναι  
θανατηφόρο!**



**Πάνω από τα μισά  
θανατηφόρα εργατικά  
ατυχήματα σε οικοδομές ή  
τεχνικά έργα οφείλονται σε  
πτώσεις από ύψος (!), αιτία  
που προκαλεί το 1/3 των  
θανατηφόρων εργατικών  
ατυχημάτων!**



**Ο πιο επικίνδυνος κλάδος οικονομικής δραστηριότητας εργασίας, είναι ο κλάδος των τεχνικών έργων και των οικοδομών.**



**Η φύση των εργασιών, η πίεση χρόνου, οι καιρικές συνθήκες, η εργασία ανειδίκευτου προσωπικού, η παρουσία πολλών συνεργείων δημιουργούν πολύ μεγάλους κινδύνους.**



**Γι' αυτό κατά τη διάρκεια εργασιών σε οικοδομές και τεχνικά έργα, ακολουθείστε ασφαλείς εργασιακές πρακτικές.**



**Η προστασία του εαυτού μας δεν είναι δειλία ή ντροπή, αλλά υπεύθυνη στάση προς εμάς τους ίδιους και την οικογένειά μας, για τους οποίους οφείλουμε να είμαστε αρτιμελείς και υγιείς!**

## 1 ΤΑ ΒΑΣΙΚΑ - ΟΡΓΑΝΩΤΙΚΑ ΜΕΤΡΑ



Ο χώρος της οικοδομής περιφράσσεται. Απαγορεύεται η είσοδος σε άσχετα άτομα.

Οι χώροι εργασίας, διάδρομοι κυκλοφορίας και σκάλες διατηρούνται καθαροί. Τα μπάζα απομακρύνονται άμεσα.

Χώροι όπου πέφτουν υλικά περιφράσσονται. Απαγορεύεται η παρουσία ατόμων σε αυτούς και η διακίνηση φορτίων πάνω από θέσεις εργασίας.

Φόρτωση, εκφόρτωση, στοίβαξη, μεταφορά υλικών γίνεται έτσι ώστε να μην κινδυνεύουν άτομα από ανατροπή ή πτώση.

Υπάρχει πάντα στους χώρους εργασίας κατάλληλη σήμανση.

Ο εργοδότης παρέχει κατάλληλα μέσα ατομικής προστασίας και οι εργαζόμενοι πρέπει να τα φορούν. Αυτά ελέγχονται και διατηρούνται σε άριστη κατάσταση.

Δεν χρησιμοποιούνται ακατάλληλα υποδήματα ή ενδύματα.

Καθορίζονται ασφαλείς τρόποι εργασίας

Όλες οι εργασίες γίνονται οργανωμένα - προγραμματισμένα

Υπάρχουν χώροι πρώτων βοηθειών με τα απαραίτητα υλικά.

Υπάρχουν χώροι υγιεινής και σίτισης.

**Η γνώση και η εκπαίδευση είναι τα βασικά όπλα της πρόληψης, που είναι ο καλύτερος τρόπος προστασίας**

## 2 ΜΗΧΑΝΗΜΑΤΑ - ΕΞΟΠΛΙΣΜΟΣ



Υπάρχουν πινακίδες με τα όρια ασφαλείας στα ανυψωτικά μηχανήματα.

Εξασφαλίζεται η ευστάθεια των ανυψωτικών μηχανημάτων είτε είναι σε λειτουργία είτε όχι.

Ο χειρισμός των μηχανημάτων γίνεται από ενήλικα, έμπειρα και εξειδικευμένα άτομα με προβλεπόμενη άδεια χειρισμού.

Απαγορεύεται η παραμονή ατόμων κάτω από αιωρούμενα φορτία.

Μηχανήματα και εξοπλισμός ελέγχονται και συντηρούνται σύμφωνα με την ισχύουσα νομοθεσία και τις προδιαγραφές.

Τα συρματόσχοινα επιθεωρούνται τακτικά.

Λαμβάνονται ειδικά μέτρα προστασίας από τα τυχόν υπάρχοντα στην περιοχή εναέρια ηλεκτρικά δίκτυα και ειδοποιείται η ΔΕΗ πριν αρχίσουν τα έργα για την εξέταση από κοινού των απαιτούμενων ενεργειών.

*Η επαφή του ανθρώπου με τον εξοπλισμό και τα μηχανήματα πρέπει να γίνεται πάντα με προσοχή και μέσα σε ένα περιβάλλον προστασίας.*

*Οι άνθρωποι που χειρίζονται μηχανές πρέπει να έχουν ανάλογα προσόντα, ικανή εκπαίδευση και εμπειρία.*

**Ο άνθρωπος δεν έχει αντισώματα σε κινδύνους από μηχανήματα! Αντιμετώπιση με προσοχή χωρίς υπερεκτίμηση δυνατοτήτων.**

### 3 ΕΡΓΑΣΙΕΣ ΣΕ ΥΨΟΣ

Οι διάδρομοι κυκλοφορίας, οι θέσεις εργασίας σε ύψος και οι σκάλες με περισσότερα από 5 σκαλιά, έχουν κατάλληλη πλευρική προστασία έναντι πτώσεων.

Οι διάδρομοι κυκλοφορίας έχουν κατάλληλο πλάτος.

Οι κεκλιμένες διαβάσεις έχουν αντιολισθητική προστασία και κατά το δυνατό μικρή κλίση.

Χρησιμοποιείται πάντα ο κατάλληλος τύπος σκαλωσιών.

Η συναρμολόγηση και αποξήλωση των σκαλωσιών γίνεται σύμφωνα με τις οδηγίες του κατασκευαστή και της σχετικής νομοθεσίας, από ειδικευμένα άτομα.

Τα σταθερά ικριώματα ελέγχονται και εκδίδεται η κατά περίπτωση απαιτούμενη βεβαίωση, πριν αρχίσουν οι εργασίες.

Τα ικριώματα είναι πλήρη καθ' όλη τη διάρκεια του έργου.

Τα τμήματα του σκελετού ικριωμάτων συνδέονται σωστά και έχουν τα απαιτούμενα στοιχεία σύνδεσης και προστασίας.

Κάθε σταθερή σκαλωσιά “δένεται” με την οικοδομή.

Οι στηρίξεις των σκαλωσιών είναι σταθερές και αμετακίνητες.

Τα υλικά των ικριωμάτων είναι ανθεκτικά-καλοσυντηρημένα.

Το δάπεδο εργασίας έχει πλάτος τουλάχιστον 60 cm.

Σε κάθε δάπεδο εργασίας σκαλωσιών υπάρχουν κουπαστές σε ύψος 1m, παράλληλη σανίδα μεσοδιαστήματος, θωράκιο (σοβατεπί) ύψους 15 cm.

Τα δάπεδα εργασίας δεν υπερφορτώνονται.

Τα μαδέρια του δαπέδου εργασίας δεν αφήνουν κενό και ενώνονται σταθερά μεταξύ τους.







Το κενό δαπέδου μεταξύ σκαλωσιάς και οικοδομής είναι μικρότερο από 30 cm. Όλα τα ανοίγματα δαπέδων και τοίχων, οι καταπακτές, τάφροι, χάσματα και τα πέρατα των πλακών έχουν ασφαλή περιμετρική προστασία ή κάλυμμα.

Ιδιαίτερη προσοχή δίνεται σε εργασίες σε στέγες με επικάλυψη από γυαλί, πλαστικό, φύλλα αμιαντοσιμέντου. Να υπάρχουν ανθεκτικοί διάδρομοι.

Οι εργασίες σε ύψος γίνονται από ασφαλή θέση-πλατφόρμα εργασίας, με κατάλληλα σταθερά προστατευτικά στις άκρες τους (περιφερειακά).

Σε εργασίες σε κεκλιμένες οροφές πρέπει πάντα να υπάρχει πλευρική προστασία έναντι πτώσεων.

Οι φορητές σκάλες χρησιμοποιούνται μόνο σε ελαφρές και μικρού χρόνου εργασίες και εφόσον δεν υπάρχει άλλη εναλλακτική λύση. Ασφαλιζονται από αθέλητη μετακίνηση και αγκυρώνονται, ενώ συντηρούνται και διατηρούνται πάντα σε άριστη κατάσταση.

Αν δεν υπάρχει αποτελεσματικός τρόπος προστασίας από πτώση, οι εργαζόμενοι σε επικίνδυνες θέσεις εργασίας προσδένονται από σταθερό σημείο, με ζώνες ασφαλείας.

**Οι πτώσεις είναι στατιστικά η κύρια αιτία πρόκλησης θανατηφόρων εργατικών ατυχημάτων! Προσοχή!**

## 4 ΚΙΝΔΥΝΟΙ ΑΠΟ ΗΛΕΚΤΡΙΚΟ ΡΕΥΜΑ



Εντοπίζονται και απομονώνονται τυχόν δίκτυα ηλεκτρικού ρεύματος πριν από τις εργασίες.

Λαμβάνονται ειδικά μέτρα προστασίας για εναέρια ηλεκτρικά δίκτυα.

Σε ηλεκτρικά εργαλεία ελέγχεται η γείωση ή τυχόν διαρροές.

Δεν χρησιμοποιούνται ηλεκτρικά εργαλεία αν το δάπεδο είναι βρεγμένο. Τέτοιες εργασίες γίνονται μόνο με τα κατάλληλου τύπου εργαλεία και εφόσον οι εργαζόμενοι φορούν σωστά υποδήματα και γάντια προστασίας.

Ο ηλεκτρικός πίνακας έχει σωστή γείωση και αντηλεκτροπληξιακό διακόπτη διαφυγής (ρελέ).

Απαγορεύεται η χρήση ακατάλληλων υποδημάτων (πέδιλα, σαγιονάρες, κλπ), ενώ σε εργασίες με ηλεκτρικά εργαλεία ενδείκνυται η χρήση υποδημάτων με πλαστική σόλα, για τη μείωση των επιπτώσεων ηλεκτροπληξίας.

**Η επαφή με το ηλεκτρικό ρεύμα είναι πολύ επικίνδυνη έως και μοιραία! Μην το ξεχνάτε αυτό ποτέ!**

## **Ε** ΕΚΣΚΑΦΕΣ-ΚΑΤΕΔΑΦΙΣΕΙΣ-ΑΝΤΙΣΤΗΡΙΞΕΙΣ



Πριν την έναρξη εργασιών κατεδαφίσεων αφαιρούνται όλα τα τμήματα που μπορεί να σπάσουν, να πέσουν ή να τιναχθούν και γίνονται οι κατάλληλες αντιστηρίξεις.

Η κατεδάφιση γίνεται πάντα από πάνω προς τα κάτω.

Τα δημιουργούμενα ανοίγματα φράσσονται προσωρινά με ανθεκτικό τρόπο.

Περιφράσσονται οι χώροι όπου πέφτουν υλικά κατεδάφισης, και απαγορεύεται η διέλευση ατόμων από αυτούς .

Λαμβάνονται ιδιαίτερα μέτρα στην αποξήλωση τμημάτων που περιέχουν αμιάντο (διαβροχή, ξύσιμο, προσεκτική απομάκρυνση, χρήση κατάλληλων μασκών από εργαζόμενους).

Ειδικά έργα κατεδαφίζονται με επίβλεψη εμπειρών ατόμων.

Εντοπίζονται και απομονώνονται τυχόν δίκτυα ηλεκτρικού ρεύματος, ύδατος, τηλεφώνου πριν από τις εργασίες εκσκαφών.

Υπάρχει σύστημα απομάκρυνσης νερών μέσα από εκσκαφές.

Γίνονται οι κατάλληλες αντιστηρίξεις πρανών των εκσκαφών.

Εργασίες σε φρέατα απαιτούν μέτρα για επαρκή αερισμό.

**Για να μην θαφτείτε πριν την ώρα σας κάτω από τα χώματα, τηρείτε πιστά τα μέτρα προστασίας! Κανείς δεν έχασε προσέχοντας!**

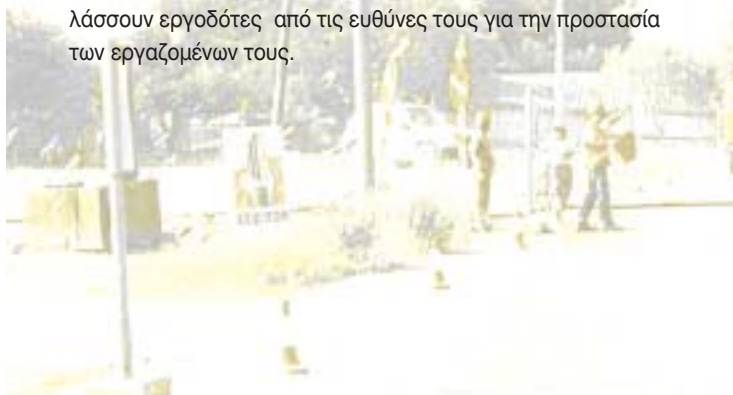
## 6 ΝΟΜΟΘΕΣΙΑ-ΕΥΘΥΝΕΣ-ΑΡΜΟΔΙΟΤΗΤΕΣ

Βασική αρχή της εργατικής νομοθεσίας είναι ότι την ευθύνη για την προστασία της ασφάλειας και υγείας των εργαζομένων έχουν οι εργοδότες, δηλαδή τα πρόσωπα που συνδέονται με σχέση εργασίας με τους εργαζόμενους. Στα οικοδομικά και άλλα τεχνικά έργα, εργοδότες είναι οι διάφοροι εργολάβοι και υπεργολάβοι (ανεξάρτητα με το πώς καταγράφονται στο ΙΚΑ). Επίσης, εργοδότης μπορεί να θεωρηθεί ο κύριος του έργου στην περίπτωση που συνδέεται ο ίδιος απευθείας με σχέση εργασίας με εργαζόμενο.

Οι υποχρεώσεις των εργοδοτών είναι πολλές και απορρέουν τόσο από τη γενική όσο και από την ειδική νομοθεσία. Θεμελιώδης υποχρέωση κάθε εργοδότη είναι να λαμβάνει τα αναγκαία για την προστασία της ασφάλειας και της υγείας των εργαζομένων μέτρα και να επιβλέπει την ορθή εφαρμογή τους. Κάθε εργοδότης που παραβαίνει τις διατάξεις της νομοθεσίας για την ασφάλεια και υγεία στην εργασία έχει ποινικές κυρώσεις (φυλάκιση ή χρηματική ποινή ή και τα δύο).

Ανεξάρτητα από τις παραπάνω ποινικές κυρώσεις επιβάλλονται και διοικητικές κυρώσεις, οι οποίες μπορεί να είναι πρόστιμο από 500 ευρώ μέχρι 30.000 ευρώ για κάθε παράβαση, ή προσωρινή ή και οριστική διακοπή της λειτουργίας τμήματος ή όλου του έργου.

Προς την κατεύθυνση μιας ολοκληρωμένης και ουσιαστικής πρόληψης συμβάλλουν και άλλοι παράγοντες του έργου, όπως π.χ. οι μελετητές, οι επιβλέποντες, οι συντονιστές, οι τεχνικοί ασφάλειας. Ο καθένας από αυτούς έχει συγκεκριμένο πεδίο υποχρεώσεων κυρίως συμβουλευτικού, ελεγκτικού και συντονιστικού χαρακτήρα, χωρίς κατά κανένα τρόπο να απαλλάσσουν εργοδότες από τις ευθύνες τους για την προστασία των εργαζομένων τους.





Επίσης, προβλέπεται και η κατάρτιση Σχεδίου Ασφάλειας και Υγείας (με τα μέτρα που πρέπει να ληφθούν στο εργοτάξιο για την προστασία των εργαζομένων κατά την εκτέλεση του έργου) και Φακέλου Ασφάλειας και Υγείας (με οδηγίες και χρήσιμα στοιχεία για την προστασία όσων επέμβουν κατά τη μετέπειτα ζωή του έργου κάνοντας εργασίες, όπως π.χ. μετατροπές, συντηρήσεις, καθαρισμό, κλπ).

Την υποχρέωση για ορισμό συντονιστών και τη μέριμνα για σύνταξη σχεδίου και φακέλου ασφάλειας και υγείας έχει ο εργολάβος ολόκληρου του έργου, ή ο κύριος του έργου στην περίπτωση που το έργο δεν έχει ανατεθεί σε έναν γενικό εργολάβο. Επίσης, ο κύριος του έργου στην περίπτωση αυτή έχει και επιπλέον υποχρεώσεις.



**Η ασφάλεια και υγεία στην εργασία είναι υπόθεση όλων και όλοι πρέπει να συμβάλλουν σε αυτή.**

## **ΙΣΧΥΟΥΣΑ ΣΧΕΤΙΚΉ ΝΟΜΟΘΕΣΪΑ**

1. Π.Δ. 778/80 (ΦΕΚ 193/Α/26-8-1980)
2. Π.Δ. 1073/81 (ΦΕΚ 260/Α/16-9-1981, ΦΕΚ 64/Α/28-5-1982)
3. Ν. 1396/83 (ΦΕΚ 126/Α/15-9-1983)
4. Υ.Α. 130646/84 (ΦΕΚ 154/Β/19-3-1984)
5. Ν. 1430/84 (ΦΕΚ 49/Α/18-4-1984)
6. Υ.Α. 131325/87 (ΦΕΚ 467/Β/10-8-1987)
7. Π.Δ. 225/89 (ΦΕΚ 106/Α/2-5-89)
8. ΚΥΑ 16440/Φ.10.4/445/1993 (ΦΕΚ 756/Β/28-9-93)
9. Π.Δ. 305/96 (ΦΕΚ 193/Α/29-8-1996)
10. Π.Δ. 155/2004 (ΦΕΚ 121/Α/5-7-2004)

**Παράλληλα με την παραπάνω ειδική νομοθεσία για τα τεχνικά έργα, έχουν εφαρμογή και άλλα νομοθετήματα της γενικής νομοθεσίας και της ειδικής νομοθεσίας για την ασφάλεια και υγεία στην εργασία, καθώς και νομοθετήματα άλλων Υπουργείων.**

## **ΑΡΜΟΔΙΕΣ ΥΠΗΡΕΣΙΕΣ ΥΠΟΥΡΓΕΙΟΥ ΑΠΑΣΧΟΛΗΣΗΣ ΚΑΙ ΚΟΙΝΩΝΙΚΗΣ ΠΡΟΣΤΑΣΙΑΣ**

### **1. ΓΕΝΙΚΗ Δ/ΝΣΗ ΣΥΝΘΗΚΩΝ ΚΑΙ ΥΓΙΕΙΝΗΣ ΤΗΣ ΕΡΓΑΣΙΑΣ**

**A. Δ/ΝΣΗ ΣΥΝΘΗΚΩΝ ΕΡΓΑΣΙΑΣ**

**B. ΚΕΝΤΡΟ ΥΓΙΕΙΝΗΣ ΚΑΙ ΑΣΦΑΛΕΙΑΣ ΤΗΣ ΕΡΓΑΣΙΑΣ**

### **2. ΣΩΜΑ ΕΠΙΘΕΩΡΗΣΗΣ ΕΡΓΑΣΙΑΣ**

**ΚΕΝΤΡΑ ΠΡΟΛΗΨΗΣ ΕΠΑΓΓΕΛΜΑΤΙΚΟΥ ΚΙΝΔΥΝΟΥ**

**I. ΚΕ.Π.Ε.Κ. ΑΘΗΝΩΝ ΚΑΙ ΚΡΗΤΗΣ**

**II. ΚΕ.Π.Ε.Κ. ΠΕΙΡΑΙΑ ΚΑΙ ΝΟΤΙΟΥ ΑΙΓΑΙΟΥ**

**III. ΚΕ.Π.Ε.Κ. ΑΝΑΤΟΛΙΚΗΣ ΑΤΤΙΚΗΣ  
ΚΑΙ ΒΟΡΕΙΟΥ ΑΙΓΑΙΟΥ**

**IV. ΚΕ.Π.Ε.Κ. ΔΥΤΙΚΗΣ ΑΤΤΙΚΗΣ ΚΑΙ ΠΕΛΟΠΟΝΝΗΣΟΥ**

**V. ΚΕ.Π.Ε.Κ. ΜΑΚΕΔΟΝΙΑΣ ΚΑΙ ΘΡΑΚΗΣ**

**VI. ΚΕ.Π.Ε.Κ. ΚΕΝΤΡΙΚΗΣ ΕΛΛΑΔΑΣ**

**VII. ΚΕ.Π.Ε.Κ. ΔΥΤΙΚΗΣ ΕΛΛΑΔΑΣ -ΗΠΕΙΡΟΥ  
ΚΑΙ ΙΟΝΙΩΝ ΝΗΣΩΝ**

ΕΥΡΩΠΑΪΚΗ ΕΒΔΟΜΑΔΑ  
ΓΙΑ ΤΗΝ ΑΣΦΑΛΕΙΑ  
ΚΑΙ ΤΗΝ ΥΓΕΙΑ ΣΤΗΝ ΕΡΓΑΣΙΑ  
**2004**

Κ.Υ.Α.Ε.

Εθνικός Εστιακός Πόλος

ΣΥΓΧΡΗΜΑΤΟΔΟΤΗΣΗ:



Ευρωπαϊκός Οργανισμός  
για την Ασφάλεια και την  
Υγεία στην Εργασία