

**ΥΠΟΥΡΓΕΙΟ ΕΡΓΑΣΙΑΣ ΚΑΙ ΚΟΙΝΩΝΙΚΩΝ ΑΣΦΑΛΙΣΕΩΝ
ΣΩΜΑ ΕΠΙΘΕΩΡΗΣΗΣ ΕΡΓΑΣΙΑΣ (Σ.Ε.Π.Ε.)**

**ΟΔΗΓΙΕΣ
ΠΡΟΣΤΑΣΙΑΣ
ΤΩΝ ΠΑΙΔΙΩΝ**



**ΣΤΙΣ
ΑΓΡΟΤΙΚΕΣ
ΕΡΓΑΣΙΕΣ**

ΑΘΗΝΑ 2001

Εικόνες εξωφύλλου:

1. Η ασφάλεια των παιδιών στις αγροτικές εργασίες είναι «εύθραυστη», όπως τα δύο αυγά που κρατά το κοριτσάκι στα χέρια του, ανεβασμένο πάνω σε μια πλατφόρμα ανασφαλώς.
2. Τα κολοκύθια έχουν ωραίο χρώμα, για να μην σπάσουν πρέπει να αποθηκεύονται με ασφάλεια. Τα παιδιά ντυμένα κολοκυθολούλουδα χαίρονται την εναλλαγή χρωμάτων και την άνοιξη σε σχετική γιορτή.

Πρόλογος

Οι κίνδυνοι για την ασφάλεια και υγεία των παιδιών στις αγροτικές εργασίες είναι πολλοί και σημαντικοί. Μεγάλος αριθμός παιδιών, κάθε χρόνο, πέφτει θύμα ατυχημάτων, δηλητηριάσεων και ασθενειών.

Βασική προτεραιότητα αποτελεί η πρόληψη των κινδύνων και η σωστή διαπαιδαγώγηση και καθοδήγηση των παιδιών. Κύριες ενότητες προληπτικών δράσεων αποτελούν:

1. απαγόρευση εμπλοκής παιδιών στην παρασκευή και χρήση χημικών ουσιών (φυτοφάρμακα, λιπάσματα κ.α.)
2. αποτροπή στην κίνηση μηχανών από τα παιδιά και παραμονή στους χώρους λειτουργίας τους,
3. αποφυγή χρησιμοποίησης κοφτερών εργαλείων και συσκευών,
4. διασφάλιση πηγαδιών και κλειστών χώρων, ώστε να μην υπάρχει πρόσβαση παιδιών,
5. προφύλαξη από τους κινδύνους του ηλεκτρικού ρεύματος,
6. εξασφάλιση από τις βίαιες αντιδράσεις μεγάλων ζώων,
7. φροντίδα ώστε τα παιδιά να μην παίζουν ή κρύβονται μέσα στα σπαρτά και μάλιστα όταν κινούνται μηχανήματα,
8. κατανόηση των κινδύνων κατά την άνοδο και σκαρφάλωμα στα δένδρα,
9. γνώση του άμεσου κινδύνου της φωτιάς και της περιέργειας για την λειτουργία κυνηγετικών όπλων,
10. επιλογή του χώρου και μέσων παιχνιδιών, και
11. προστασία από τα αρδευτικά κανάλια και την αναρρίχηση σε πλαγιές λόφων.

Σκοπός της έκδοσης αυτής είναι να επισημάνει τους κινδύνους και να παρουσιάσει κατανητά με εικόνες και συμβουλές την κατεύθυνση ενεργοποίησης όλων μας.



1.ΧΗΜΙΚΑ

απαγορεύουμε

στα παιδιά:

1. να έρχονται σε επαφή με φυτοφάρμακα και λιπάσματα.
2. να χρησιμοποιούν ψεκαστήρες
3. να επεξεργάζονται ψεκαστικά και ραντιστικά συγκροτήματα
4. να «παίζουν» με συσκευασίες και δοχεία φυτοφαρμάκων
5. να μεταφέρουν γεωργικά φάρμακα

γιατί

γνωρίζουμε ότι:

1. τα γεωργικά φάρμακα αποθηκεύονται σε κλειδωμένες αποθήκες για να μην μπαίνει κανείς.
2. η παρασκευή και η χρήση των διαλυμάτων γίνεται με αυστηρούς όρους ασφάλειας, με τα παιδιά μακριά
3. πάνω στις συσκευασίες των φυτοφαρμάκων

υπάρχει σήμανση και οδηγίες, για προστασία της αναπνοής, των ματιών, του δέρματος (και των ρούχων που εμποτίζονται).

4. δεν πετάμε τις συσκευασίες, γιατί έχουν υπολείμματα και βλάπτουν το περιβάλλον. Τις συλλέγουμε και τις απομακρύνουμε με προσοχή.
5. καθαρίζουμε και αποθηκεύουμε, μετά την χρήση, όλα τα μηχανήματα ψεκασμού και ραντίσματος.
6. παίρνουμε ιδιαίτερα μέτρα πυρασφάλειας, γιατί οι χημικές ουσίες είναι εύφλεκτες.
7. ακολουθούμε πιστά τις οδηγίες των αρμόδιων γεωπόνων.
8. σε περιπτώσεις δηλητηριάσεων πηγαίνουμε αμέσως στο πλησιέστερο Κέντρο υγείας ή Νοσοκομείο.
9. σε όλες τις φάσεις, απαγορεύουμε την πρόσβαση των παιδιών. Η υγεία τους είναι ευάλωτη στους κινδύνους από χημικές πρώτες ύλες.
10. καθοδηγούμε τα παιδιά εξηγώντας τους κινδύνους και δίνουμε εμείς οι ίδιοι το ασφαλές παράδειγμα.



Διαβρωτικό (C)



Επιβλαβές (Xn)



Ερεθιστικό (Xi)



Οξειδωτικό (O)



Τοξικό (T)



Πολύ τοξικό (T+)



Εύφλεκτο (F)



Εξαιρετικά εύφλεκτο (F+)



Εκρηκτικό (E)



Επικίνδυνο για το περιβάλλον (<<N)

Διασφαλίζουμε

**την υγεία των παιδιών
κρατώντας τα μακριά
από τη χρήση χημικών.**



2. ΜΗΧΑΝΗΜΑΤΑ

δεν επιτρέπουμε

στα παιδιά:

1. να χειρίζονται ή να κινούν κάθε λογής γεωργικούς ελκυστήρες (τρακτέρ), μοτοσκαπτικά και οποιαδήποτε γεωργικά μηχανήματα.
2. να περιεργάζονται τα γεωργικά μηχανήματα (το θάλαμο οδήγησης, ή κάτω το σύστημα μετάδοσης και τους τροχούς).
3. να παραβρίσκονται στο χώρο λειτουργίας των αρότρων (υνίων), σβαρνών, σκαλιστηρίων, σπαρτικών ή εξαγωγικών μηχανημάτων κλπ., που συνδέονται με τρακτέρ.

γιατί ξέρουμε ότι:

1. ο χειρισμός και κίνηση τρακτέρ γίνεται μόνο από ενήλικα, που κατέχει σχετικό δίπλωμα ικανότητας οδήγησης (από τις υπηρεσίες του Υπουργείου Γεωργίας).
2. πριν την θέση σε λειτουργία κάθε γεωργικού μηχανήματος ελέγχουμε και βεβαιωνόμαστε ότι δεν υπάρχουν κοντά παιδιά ή κατοικίδια ζώα.

3. τηρούμε αυστηρά τους όρους ασφαλούς οδήγησης και ασφαλών χειρισμών (με προσοχή στην κίνηση σε πλαγιές, κοντά σε χαντάκια, σε λασπώδες έδαφος κλπ., ή κατά την κίνηση πίσω).
4. ακολουθούμε πιστά τις οδηγίες σύνδεσης του τρακτέρ με διάφορα (παρελκόμενα) γεωργικά εργαλεία ή μηχανήματα (υδραυλικό σύστημα ανάρτησης, σύστημα έλξης).
5. πριν ξεκινήσουμε βεβαιωνόμαστε ότι δεν κινούνται παιδιά εκεί γύρω και ο χειρομοχλός του υδραυλικού συστήματος είναι στην θέση που τα παρελκόμενα είναι στο έδαφος (ανάλογως και όταν σταματάμε).
6. δεν στεκόμαστε ποτέ μεταξύ του τρακτέρ και των παρελκομένων του, κρατάμε τα παιδιά σε απόσταση.
7. δεν μεταφέρουμε τα παιδιά ή άλλα μέλη της οικογένειας μας με ανασφαλή τρόπο (επί καρότσας ή επί άλλων παρελκομένων κλπ.)
8. απαιτείται ιδιαίτερη προσοχή στην ισχύ κατά την έλξη. Αν η αντίσταση έλξης είναι σχετικά μεγάλη το τρακτέρ μπορεί να ανατραπεί.
9. μετά τα βήματα ασφαλούς ακινητοποίησης του τρακτέρ (και των παρελκομένων του), παίρνουμε τα κλειδιά και τα φυλάμε προσωπικά, ώστε να μην πέσουν στα χέρια παιδιών ή τρίτων.

εξασφαλίζουμε

την σωματική ακεραιότητα των παιδιών κρατώντας τα μακριά από την κίνηση και λειτουργία γεωργικών μηχανημάτων.





3. ΕΡΓΑΛΕΙΑ

δεν επιτρέπουμε

στα παιδιά:

1. να χρησιμοποιούν κάθε λογής κοπτικά εργαλεία (ψαλίδια, κλαδευτήρια, πριόνια, αλυσοπριόνια, θαμνοκοπτικά, χλοοκοπτικά, κόσες, δρεπάνια κ.α)
2. να βρίσκονται σε χώρους με μηχανές (π.χ ελαιοτριβεία, μύλους, συσκευαστήρια κ.α). Απαγορεύεται η επέμβαση στις μηχανές, τόσο ο χειρισμός, όσο και η επέμβαση σε κινούμενα τμήματα (κυλινδριστικά, άξονες, γρανάζια, ιμάντες)
3. να μεταφέρουν φορτία ή βάρη,

γιατί αναγνωρίζουμε ότι:

1. είναι μεγάλος ο κίνδυνος σοβαρού τραυματισμού (χεριών, ποδιών, κορμού) κατά την χρήση κοπτικών εργαλείων
2. τόσο τα βαριά κοπτικά

εργαλεία (π.χ αλυσοπρίονα, δισκοπρίονα) όσο και τα μικρότερα, έχουν κοφτερές άκρες και λάμες και δεν επιτρέπεται στα παιδιά να τα χρησιμοποιούν ή να τα περιεργάζονται ή να «παίζουν» με αυτά. Τα κοπτικά εργαλεία τα αποθηκεύουμε και τα κλειδώνουμε.

3. δεν υπάρχει κανείς λόγος να παρευρίσκονται τα παιδιά σε χώρους μεταποίησης αγροτικών προϊόντων (ελαιοτριβεία, μύλους, συσκευαστήρια κλπ). Οι μηχανές κρύβουν πολλούς κινδύνους τραυματισμών (μεταφορικές ταινίες, αναμικτικές συσκευές, εγκαταστάσεις συσκευασίας κ.α.) και δεν επιτρέπεται να τις πλησιάζουν παιδιά.
4. τα παιδιά δεν επιτρέπεται να μεταφέρουν φορτία ή βάρη. Το μυοσκελετικό τους σύστημα είναι ακόμα ασχημάτιστο και μπορεί να πάθει σημαντικές βλάβες.

προφυλάσσουμε

**τα παιδιά, εξασφαλίζοντας
ότι δεν θα χρησιμοποιήσουν
κοπτικά εργαλεία και δε θα
εμπλακούν σε κινούμενες
μηχανές**





4. ΚΛΕΙΣΤΟΙ ΧΩΡΟΙ

απαγορεύουμε

στα παιδιά:

1. να κινούνται στο χώρο πηγαδιών, φρεάτων ή βόθρων.
2. να έχουν πρόσβαση σε δεξαμενές, σιλό, κάδους ανάμιξης ή ζύμωσης και γενικά σε κλειστούς χώρους αποθήκευσης γεωργικών προϊόντων.
3. να επισκέπτονται αντλιοστάσια και αρδευτικά συγκροτήματα.

γιατί

**γνωρίζουμε
ότι:**

1. τα πηγάδια, φρέατα ή τους βόθρους πρέπει να τα κλείνουμε (καλύπτουμε το άνοιγμα) με μόνιμη, σταθερή κατασκευή, που κλειδώνει, και φυλάμε τα κλειδιά μακριά από τα παιδιά.
2. οι κλειστοί χώροι (δεξαμενές, σιλό, κάδοι, αποθήκες κλπ.) μπορεί να παρουσιάσουν αυξημέ-

νους κινδύνους, π.χ.:

- ❖ από έλλειψη οξυγόνου
- ❖ από συγκεντρώσεις χημικών αερίων (μονοξείδιο του άνθρακα, υδρόθειο, μεθάνιο, οξείδια του αζώτου κλπ.)
- ❖ από δημιουργία ευφλέκτων αερίων και σκόνηων κλπ.

άρα πρέπει να οργανώνουμε με σχολαστικά βήματα την προστασία και της δικής μας ζωής, απαγορεύοντας στα παιδιά να έχουν πρόσβαση σε κλειστούς χώρους.

3. επισημαίνουμε τους επικίνδυνους (για ατύχημα ή βλάβη της υγείας) χώρους και τους περιφράσσουμε με ασφάλεια.
4. οφείλουμε να εξηγήσουμε στα παιδιά τους κινδύνους και να δίνουμε αναλυτικές οδηγίες, ώστε να κατανοούν πλήρως και να συμμορφώνονται.
5. και τα αντλητικά συγκροτήματα πρέπει να είναι υπό συνεχή έλεγχο· αν εμπλακούν τα παιδιά κινδυνεύουν να τραυματισθούν από τις ιμαντοκινήσεις, τους σωλήνες ή την πίεση του νερού.

φροντίζουμε

την υγεία και ασφάλεια των παιδιών απαγορεύοντας την είσοδό τους σε επικίνδυνους χώρους





5. ΗΛΕΚΤΡΙΣΜΟΣ

εμποδίζουμε

τα παιδιά:

1. να εισέρχονται σε χώρους ηλεκτρικών εγκαταστάσεων.
2. να πλησιάζουν ηλεκτρικά δίκτυα και φορητές καλωδιώσεις (μπαλαντέζες).
3. να χειρίζονται ηλεκτρικά εργαλεία και συσκευές.
4. να μπαίνουν σε χώρους λεβήτων ή συσκευών και φιαλών συγκόλλησης.
5. να παρευρίσκονται, χωρίς έλεγχο, εντός θερμοκηπίων και πλησίον των εγκαταστάσεών τους.

γιατί

ξέρουμε ότι:

1. οι χώροι των ηλεκτρικών εγκαταστάσεων πρέπει να είναι υψηλής ασφάλειας, να επισημαίνονται και να κλειδώνουν.
2. δικαίωμα συντήρησης ή επέκτασης ηλεκτρικών εγκαταστάσεων έχουν μόνο οι αδειούχοι ηλεκτρολόγοι.

3. οι ηλεκτρικοί πίνακες πρέπει να είναι κλειστοί, ασφαλείς και γειωμένοι.
4. ελέγχουμε το ύψος των εναερίων δικτύων της ΔΕΗ, πριν αρχίσουμε να κάνουμε διάφορες εργασίες (π.χ. μεταφορά σωλήνων ποτίσματος).
5. επιθεωρούμε τις φορητές καλωδιώσεις (μπαλαντέζες), αν είναι συνεχείς, αυξημένης μόνωσης και επαρκούς αντοχής και τα ηλεκτρικά εργαλεία και συσκευές, πάντοτε γειωμένα.
6. οφείλουμε να εξηγούμε στα παιδιά τους κινδύνους από το ηλεκτρικό ρεύμα και την ανεπιθύμητη γειννίαση με υγρασίες και νερά.
7. δεν έχουν κανένα λόγο τα παιδιά να μπαίνουν σε χώρους λειτουργίας λεβήτων ή χώρους όπου γίνονται εργασίες ηλεκτροσυγκόλλησης ή οξυγονοκόλλησης.
8. δεν επιτρέπεται να εισέρχονται, χωρίς έλεγχο, τα παιδιά μέσα σε θερμοκήπια ή να παραβρίσκονται κοντά στις εγκαταστάσεις τους.
9. πρέπει να διασφαλίζουμε πως το θερμοκήπιο δεν έχει ραντισθεί πρόσφατα.

εξασφαλίζουμε

τα παιδιά, όταν τα καθοδηγούμε σωστά για τους ηλεκτρικούς και άλλους συναφείς κινδύνους και τα κρατάμε μακριά.





6. ΖΩΑ

αποτρέπουμε

τα παιδιά:

1. να πλησιάζουν μεγάλα ζώα, γιατί και τα πιο αθώα ζώα αν τα πειράξουμε μπορεί να γίνουν επικίνδυνα.
2. να παίζουν σε μέρη όπου βόσκουν μεγάλα ζώα, μπορεί να κτυπηθούν.
3. να κινούνται σε χώρους όπου βρίσκονται μάνες ζώων, γιατί προστατεύοντας τα μικρά τους μπορεί να γίνουν βίαιες.
4. να ενοχλούν τα ζώα, ακόμη και τα μικρότερα πουλερικά, γιατί αυτά μπορεί να γίνουν επιθετικά.
5. να βρίσκονται μόνο τους σε στάβλους ζώων, ή να πλησιάζουν τάφρους αποχέτευσης, ή σωρούς κοπριάς.

γιατί ξέρουμε ότι:

1. τα ζώα είναι οι καλύτεροι φίλοι μας, βοηθοί ή πηγή εσόδων. Οφείλουμε να τα προστατεύουμε για

να προστατευόμαστε.

2. πρέπει να εξηγούμε στα παιδιά πως τα ζώα είναι καλοί συνεργάτες μας, αλλά και περήφανα και ατίθασα. Δεν πρέπει να τα πλησιάζουν μόνο τους, η δε συμπεριφορά τους να είναι φιλική.
3. πολλά ζώα έχουν μεγάλη δύναμη, μέγεθος και είναι δυνατό να αντιδράσουν βίαια. Προφυλάσσουμε, επομένως, τα παιδιά.
4. οφείλουμε να κρατάμε μακριά τα παιδιά από στάβλους, λάκκους, τάφρους αποχέτευσης, σωρούς κοπριάς κ.α. γιατί κινδυνεύουν από λοιμώδεις νόσους, πέραν από τους κινδύνους πτώσης και τραυματισμών.
5. δεξαμενές, γούρνες, ποτίστρες, παρασκευαστήρια ζωοτροφών κλπ., πρέπει να διασφαλίζονται, επίσης, από προσέγγιση παιδιών.
6. οφείλουμε να αναλύουμε προς τα παιδιά και τους κινδύνους από άγρια ζώα, αλλά και από τα φίδια ή και τις μέλισσες, κατά περίπτωση. Σε όλες τις περιπτώσεις δίνουμε και οδηγίες για παροχή πρώτων βοηθειών.

καθοδηγούμε

τα παιδιά να γνωρίζουν καλά τα ζώα, να τα σέβονται και να προφυλάσσονται.



Μουσείο Γεωργικών Εργαλείων Βελεστίνου Μαγνησίας.



Λεπτομέρεια από κύλικα με σκηνή οργώματος, Μουσείο Λούβρου.



Ενημέρ. έγδοση Αγροτικής Τράπεζας Ελλάδος



7. ΣΠΑΡΤΑ ΚΛΠ.

δεν επιτρέπουμε

στα παιδιά:

1. να παίζουν και να κρύβονται μέσα σε σπαρτά, καλαμιές, στάχια, θυμωνιές, σωρούς βαμβακιού κλπ.
2. να παίζουν και να βρίσκονται κοντά σε αγωγούς, μεγάλους σωλήνες και καρούλια ποτίσματος.
3. να βρίσκονται στα χωράφια την εποχή θερισμού ή συγκομιδής με μεγάλα μηχανήματα.

γιατί

γνωρίζουμε ότι:

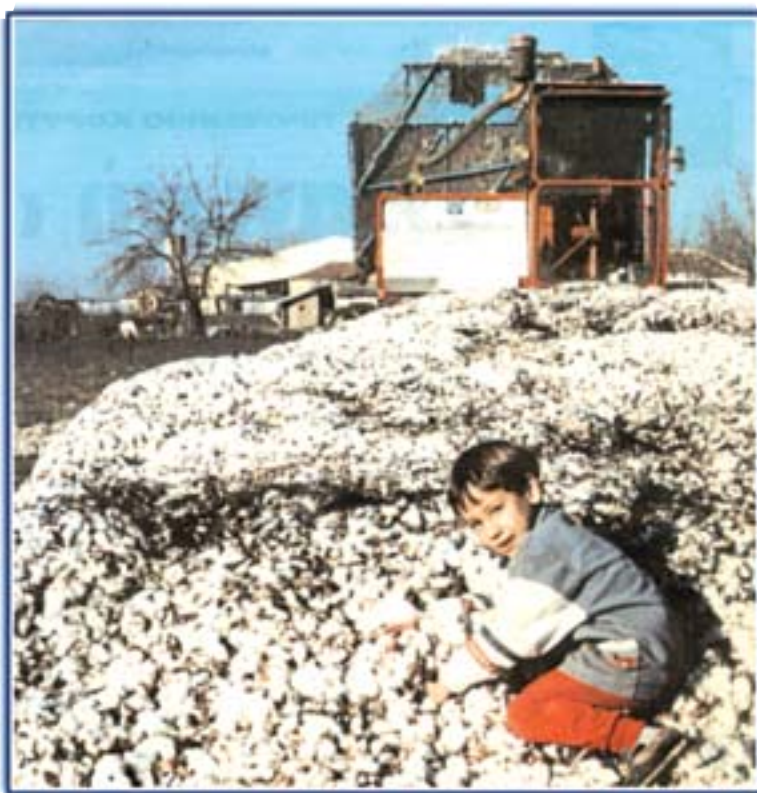
1. κατά το κόψιμο των καλαμιών ή το θερισμό η ορατότητα των χειριστών μηχανημάτων είναι περιορισμένη άρα δεν επιτρέπουμε στα παιδιά να πλησιάζουν τα χωράφια γιατί μπορεί τα σπαρτά να αποβούν μοιραίοι κρυψώνες.
2. και γενικότερα τα σπαρτά, οι θυμωνιές, οι σωροί

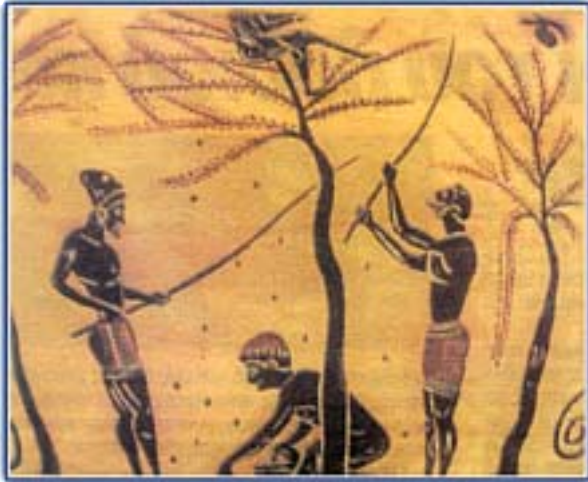
βαμβακιού δεν είναι χώροι παιχνιδιών και «κρυφτού». Εγκυμονούν κινδύνους ατυχημάτων και ασφυξίας.

3. οι μεγάλοι αγωγοί και σωλήνες κρύβουν κινδύνους για τα παιδιά, εάν παίζουν εκεί κοντά. Η πτώση τους και κύλιση αποτελούν αιτία καταπλάκωσεων.
4. το καρούλι (τύμπανο) ποτίσματος μπορεί να αποβεί επικίνδυνο για τα παιδιά. Λειτουργεί μόνο του και εκτοξεύει νερό με μεγάλη πίεση. Απομακρύνουμε τα παιδιά από την ακτίνα δράσης του.
5. πρέπει τα παιδιά να βρίσκονται μακριά από μεγάλες μηχανές (βαμβακοσυλλεκτικές, θεριζοαλωνιστικές, πατατοεξαγωγείς, τευτλοεξαγωγείς, χορτοσυλλεκτοδετικές κλπ.)

νοιαζόμαστε

**για τα παιδιά και τους εξηγούμε
το τι το πώς και γιατί των
πράξεων τους στο χωράφι**





Συγκομιδή ελιών με ράβδισμα, αιφροδέας του αιώνα π.χ. (Μουσείο Μπενάκη).



8. ΔΕΝΔΡΑ Κ.Α.

εμποδίζουμε

τα παιδιά:

1. να χρησιμοποιούν μεγάλου μήκους ράβδους ή συσκευές, κατά τη συγκομιδή ελιών.
2. να εισέρχονται σε χώρους ελαιοτριβείων τα κινούμενα μηχανήματα αποτελούν κίνδυνο.
3. να σκαρφαλώνουν πάνω σε ελιές, να κόβουν κλαδιά κ.α.
4. να ανεβαίνουν, με φορητές σκάλες, στα οπωροφόρα δένδρα για το μάζεμα των καρπών.
5. να αναρριχιούνται γενικότερα σε κάθε λογής σκαλωσιές και άλλες κατασκευές.

γιατί καταλαβαίνουμε ότι:

1. τα παιδιά πρέπει να προστατεύονται και οι μεγάλοι μήκους ράβδοι ή συσκευές δεν ελέγχονται εύκολα, με αποτέλεσμα

κινδύνους κτυπήματος και τραυματισμού.

2. το ελαιοτριβείο του χωριού δεν είναι χώρος επίσκεψης για τα παιδιά. Τα κινούμενα μηχανήματα (κοχλίες, τροχοί, γρανάζια, μυλόπετρες, εκχυλιστήρες κ.α.) μπορεί να προκαλέσουν ατύχημα.
3. πρέπει τα παιδιά να γυμνάζονται, όχι όμως να σκαρφαλώνουν στις ελιές' οι κορμοί γλιστρούν, τα κλαδιά μπορεί να σπάσουν, η στήριξη δεν είναι σταθερή και ασφαλής.
4. η χρήση φορητών σκαλών (ξύλινων ή μεταλλικών) δεν είναι δουλειά των παιδιών. Ο έλεγχος κατάστασης της σκάλας, της στήριξής της, σταθερότητας και ευστάθειας, αποτελούν διασφαλίσεις που πρέπει να γίνουν από τους γονείς τους.
5. δεν πρέπει να αναρριχιούνται τα παιδιά σε σκαλωσιές και άλλες ψηλές κατασκευές. Αυτές οι εγκαταστάσεις προορίζονται για χρήση μόνο από τους ειδικούς τεχνίτες. Τα παιδιά μπορεί να εμπλακούν σε πολύ σοβαρό ατύχημα από πτώση στο έδαφος.

εξασφαλίζουμε

τα παιδιά καθοδηγώντας τα με ποιο τρόπο να αποφεύγουν τους κινδύνους





9. ΦΩΤΙΕΣ-ΟΠΛΑ

απαγορεύουμε

στα παιδιά:

1. να πλησιάζουν σε κάθε λογής φωτιές στα χωράφια (π.χ. όταν καίμε καλαμιές).
2. να χρησιμοποιούν αναπτήρες ή σπέρτα κοντά σε θυμωνιές από άχυρα, ή μέσα σε αποθήκες.
3. να κρατούν και να περιεργάζονται κυνηγετικά όπλα κλπ.
4. να παίζουν πάνω ή δίπλα σε μπάλες (δέματα) από άχυρα ή τριφύλλι.



γιατί ξέρουμε ότι:

1. οι φωτιές αποτελούν σημαντική πηγή κινδύνων για όλους μας. Με ένα δυνατό αέρα μπορεί να γίνουν ανεξέλεγκτες. Πρέπει να τηρούμε σχολαστικά προληπτικά μέτρα,

Διεθνής Πυροσβεστική Επιθεώρηση

να έχουμε διαθέσιμο νερό μέσω σωλήνων με πίεση και να γνωρίζουμε τα τηλέφωνα του Δασαρχείου, της Πυροσβεστικής Υπηρεσίας και της Νομαρχίας (για έκτακτους κινδύνους).

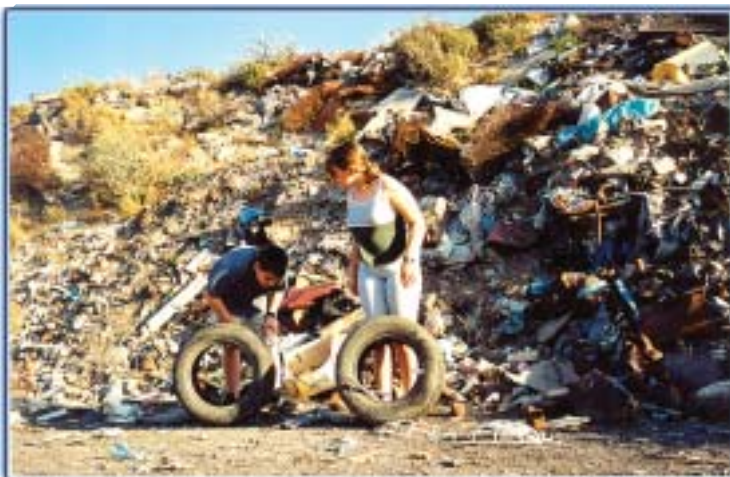
2. η πρόληψη της φωτιάς είναι διασφάλιση και των παιδιών μας και της περιουσίας μας. Δίνουμε το καλό παράδειγμα προς τα παιδιά, εάν δεν καπνίζουμε, δεν χρησιμοποιούμε σπέρτα και αναπτήρες, κοντά σε θυμωιές από άχυρα ή άλλα ξερά χόρτα. Όταν, επίσης, δεν κάνουμε συγκολλήσεις μέσα σε αποθήκες σιτηρών και ελέγχουμε την ηλεκτρική τους εγκατάσταση τακτικά με επιμέλεια.
3. τα όπλα δεν πρέπει να είναι, έστω και άδεια, στη διάθεση της περιέργειας των παιδιών. Οφείλουμε να τα κλειδώνουμε σε ασφαλή χώρο και να κρατάμε τα κλειδιά.
4. οι στοίβες από μπάλες άχυρου ή τριφυλλιού αποτελούν κίνδυνο (πτώσης, παγίδευσης κλπ.). Πρέπει να εξασφαλίζουμε τα παιδιά από το να παίζουν ή να σκαρφαλώνουν σε αυτές, κλειδώνοντας τις αποθήκες.

εξηγούμε

στα παιδιά τους κινδύνους της φωτιάς και των όπλων δίνοντας εμείς το καλό παράδειγμα.



Εντυπωσιακή εικαστική σύλληψη στην «Εφήμερη πόλη» του πρωτοεμφανιζόμενου σκηνοθέτη Γιώργου Ζαφείρη, που επελέγη για την «Εβδομάδα κριτικής» (2001)



10. ΟΧΙ ΕΠΙΚΙΝΔΥΝΑ ΠΑΙΧΝΙΔΙΑ

αποτρέπουμε

τα παιδιά:

1. να ασχολούνται μόνο τους, κοντά σε ψαρόβαρκες, με τα δίχτυα, τα σχοινιά και κάθε εξοπλισμό ή εργασίες φόρτωσης-εκφόρτωσης.
2. να κυκλοφορούν ανεξέλεγκτα εντός των χωραφιών, εγκυμονούν διάφοροι κίνδυνοι.
3. να κινούνται σε χώρους σκουπιδιών, απορριμμάτων και κάθε λογής ακαθαρσιών.
4. να παίζουν π.χ. με τα ποδήλατά τους κοντά στη θάλασσα, ή πάνω σε σωρούς αμμοχάλικων, ή μπαζών.
5. να ανεβαίνουν πάνω σε καρότσες αγροτικών αυτοκινήτων κλπ.

γιατί γνωρίζουμε ότι:

1. δεν είναι όλοι οι χώροι κατάλληλοι για παιχνίδια και εξερευνήσεις πρέπει να επιλέγονται με προσοχή, ασφάλεια και τη δική μας συγκατάθεση.
2. κοντά στη θάλασσα

απαιτείται συγκεκριμένη επιτήρηση των παιδιών. Η ολισθηρότητα μπορεί να οδηγήσει σε πτώση στην θάλασσα ή επί του τσιμέντου, με επακόλουθο σοβαρό τραυματισμό.

3. οφείλουμε να καθοδηγούμε τα παιδιά, ώστε να μην εμπλέκονται με δίχτυα, σχοινιά, πλωτήρες, καρούλια και βαρούλκα· παραμονεύουν κίνδυνοι.
4. ακόμα και μέσα σε ένα χωράφι με όμορφα λουλούδια κρύβονται κίνδυνοι. Π.χ. αφύλακτα χαντάκια, αφημένα (κακώς) μεταλλικά εργαλεία, φίδια, σφήκες, κλπ. αποτελούν «παγίδες» για ατύχημα. Επίσης, πρέπει να διερευνάμε μήπως τα παιδιά παρουσιάζουν αλλεργικές αντιδράσεις σε κάποια άνθη.
5. είναι επικίνδυνα τα παιχνίδια με τα ποδήλατα δίπλα στην θάλασσα ή πάνω σε σωρούς χωμάτων. Μπορεί να πέσουμε και να κτυπήσουμε άσχημα και θα είμαστε και μόνοι.
6. είναι ανεπίτρεπτο να εξερευνούμε σε χωματερές και σκουπίδια. Κινδυνεύουμε και από ατυχήματα και ασθένειες.
7. δεν πρέπει να σκαρφαλώνουν τα παιδιά πάνω σε καρότσες ή φορτία ο κίνδυνος πτώσης είναι μεγάλος.

επιλέγουμε

τους χώρους παιχνιδιών και «εξερευνήσεων», ώστε να χαιρόμαστε ασφαλείς και υγιείς.



Νέος με κοντό χιτόνα μεταφέρει κρασί για το συμπόσιο μέσα σε οξυπύθμενους αμφορείς, που ήταν αγγεία κατάλληλα για θαλάσσιες μεταφορές. Εσωτερική διακόσμηση αττικής κύλικας, περί το 500 π.χ. (Αθήνα, Μουσείο Αρχαίας Αγοράς)



Αγροτική Τρόπεζα Ελλάδος



11. ΚΑΝΑΛΙΑ, ΠΛΑΓΙΕΣ

δεν επιτρέπουμε

στα παιδιά:

1. να μεταφέρουν μεγάλα φορτία και βάρη.
2. να χρησιμοποιούν κοφτερά εργαλεία (μαχαίρια, ψαλίδια, δρεπάνια κ.α.).
3. να βρίσκονται κοντά σε αρδευτικά κανάλια, χαντάκια, τάφρους, δεξαμενές κλπ.
4. να σκαρφαλώνουν σε απόκρημνες πλαγιές ή να αναρριχούνται επικίνδυνα.

γιατί ξέρουμε ότι:

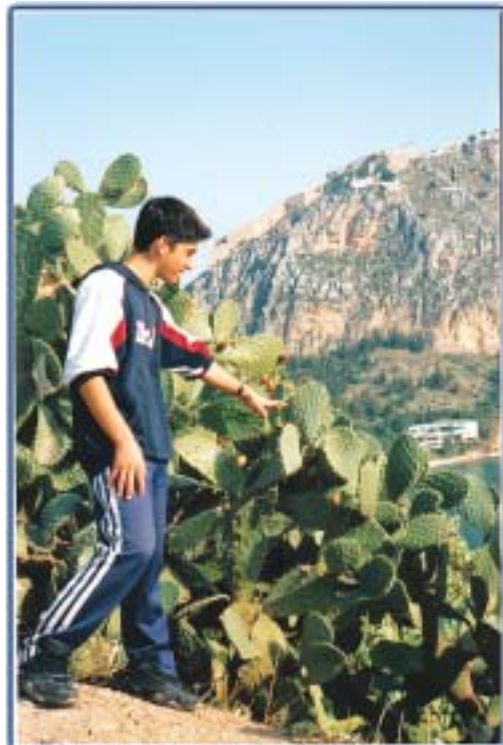
1. το μυοσκελετικό σύστημα των παιδιών είναι ασχημάτιστο και κινδυνεύουν, κατά την ανύψωση και μεταφορά βαρών, να πάθουν σοβαρές βλάβες της υγείας τους.
2. τα κοφτερά εργαλεία μπορεί να γίνουν πολύ επικίνδυνα στα χέρια

των παιδιών. Επίσης, απομακρύνουμε τα παιδιά από χώρους μικρών οινοποιείων (μεταφορικές ταινίες, κοχλίες, δεξαμενές, πλυντήρια, εμφιαλωτήρια και συσκευαστήρια είναι χώροι υψηλού κινδύνου για τα παιδιά).

3. τα αρδευτικά κανάλια, χαντάκια και αφύλακτες τάφροι, με ή χωρίς νερό, αποτελούν επικίνδυνα μέρη. Μπορεί τα μαλακά εδάφη και τα αμμώδη να παρασύρουν τα παιδιά σε πτώση και ατύχημα. Το δε βάθος των καναλιών είναι πάντα η βασική αιτία για τη σοβαρότητα του ατυχήματος.
4. η αναρρίχηση σε απόκρημνες πλαγιές είναι πάντοτε επικίνδυνη. Μπορεί η φύση να έχει ατέλειωτες ομορφιές, κρύβει όμως και πολλούς κινδύνους όταν τα παιδιά τους αγνοούν.
5. το να σκαρφαλώσεις σε μια ωραία πλαγιά για να μαζέψεις φραγκόσυκα έχει τους δικούς του κινδύνους. Πέρα από τα χώματα που γλιστρούν, οι κάκτοι έχουν σκληρά αγκάδια.
6. πρέπει να δίνουμε συγκεκριμένες οδηγίες στα παιδιά, ώστε να μην υποτιμούν τους κινδύνους, ούτε να υπερεκτιμούν τις δυνάμεις τους.

προφυλάσσουμε

τα παιδιά τονίζοντας τους κινδύνους στα κανάλια και τις πλαγιές.



Επιμέλεια ύλης και πρωτότυπες εικόνες
(εκτός αυτών που αναφέρεται η πηγή):

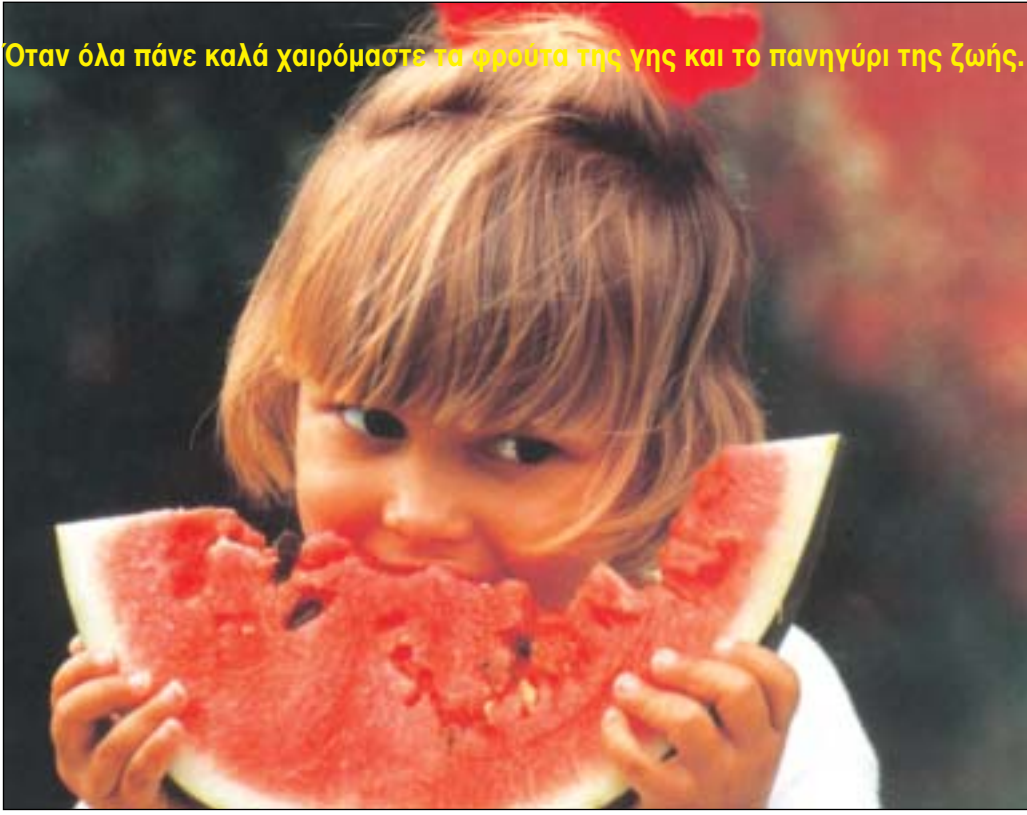
Νικόλαος Σαραφόπουλος

**ΚΕΠΕΚ Δυτ. Ελλάδος, Ηπείρου και Ιον. Νησιών
ΝΕΟ Πατρών-Αθηνών 12, 26 441 Πάτρα**

Επιμέλεια έκδοσης:

**Διεύθυνση Προγραμματισμού και Συντονισμού,
Σώματος Επιθεώρησης Εργασίας (Σ.ΕΠ.Ε.)
Σταδίου 29, 101 10 Αθήνα.**

Όταν όλα πάνε καλά χαιρόμαστε τα φρούτα της γης και το πανηγύρι της ζωής.



Μάθε... Προστάτευσε... Πάρε μέτρα

Απαγορεύουμε στα παιδιά να πλησιάζουν:

τρακτέρ, μηχανήματα, κοφτερά εργαλεία, χώρους παρασκευής χημικών και ραντίσματος, ηλεκτρικές εγκαταστάσεις, κλειστούς χώρους και φωτιές στα χωράφια.

Δεν επιτρέπουμε στα παιδιά:

να βρίσκονται σε μέρη όπου υπάρχουν μεγάλα ζώα, να παίζουν μέσα στα σπαρτά ή δίπλα σε βάρκες, σκουπίδια, επικίνδυνες πλαγιές και αποθήκες, να αναρριχούνται σε δένδρα ή να χρησιμοποιούν σκάλες ή άλλους εξοπλισμούς, να μεταφέρουν μεγάλα βάρη και να κάνουν επίπονες δουλειές.



«Η άνοιξη της γης είναι η χαρά της ζωής»



Με τη συμβολή της Ευρωπαϊκής Επιτροπής
Έκδοση στα πλαίσια του Ευρωπαϊκού ενημερωτικού προγράμματος
για την ασφάλεια και υγεία στον αγροτικό τομέα